



Implemented by
giz
GIZ - Internationale Gesellschaft für
Zusammenarbeit (GIZ) GmbH



**Conférence internationale de l'Académie des
Industries Extractives de la CEMAC
16-18 juin 2015, Yaoundé, Cameroun**

Thème de l'exposé:

**Exploitation minière artisanale à petite
échelle et ses impacts sur l'environnement:
Cas de l'exploitation aurifère de Moboma en
République Centrafricaine**

Présenté par:

**Dr Gaétan Roch MOLOTO-A-KENGUEMBA
Université de Bangui-RCA**



PLAN DE L'EXPOSE

1- INTRODUCTION

2- L'exploitation artisanale aurifère de Moboma

3- Les impacts

4- Les données géostrucuturales de la région de Moboma

5- Discussion et conclusion





INTRODUCTION

En République Centrafricaine, sur 470 indices miniers répertoriés, seul deux substances minérales sont exploitées artisanalement à savoir: **l'Or et le Diamant.**

La région de Moboma dans le sud du pays a fait l'objet de multiples exploitations aurifères liées à un grand filon de quartz de direction régionale connue, que nous étudions d'un point de vue structural et environnemental.

L'activité minière artisanale de l'or de Moboma impact négativement l'environnement physique et humain de la région.

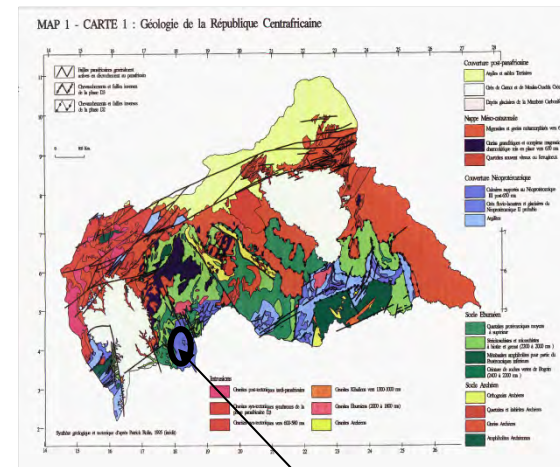
Nous proposons dans cette étude d'utiliser les données géologiques pour une meilleure planification en matière de restauration des sites miniers.



L'exploitation artisanale aurifère de Moboma

Le chantier de Moboma est un ancien site d'exploitation d'or remontant à l'époque coloniale (1930) par la société minière coloniale (SMC), localisé en zone forestière dans le sud de la RCA (Fig).

Aujourd'hui, ce site à été repris par des petits artisans miniers locaux qui creusent de nouveaux puits au coté des anciennes exploitations mécanisées. Nous avons dénombré une population active de 300 personnes composée d'hommes, femmes et enfants.



La zone d'étude

L'exploitation artisanale aurifère de

Moboma

giz Deutsche Gesellschaft
für Internationale
Zusammenarbeit (GIZ) GmbH



Les vestiges d'une
exploitation
industrielle
coloniale



Exploitation artisanale





Les impacts sur l'environnement

Au lendemain des indépendances, la mine de Moboma a été recolonisée par des petits exploitants pour la plus part illégaux qui pratiquent une exploitation artisanale à petite échelle dans la suite des travaux laissés par les anciens exploitants.

On note que cette nouvelle catégorie d'exploitants est composée d'autochtones (des anciens ouvriers de la Société coloniale ou leurs descendances), et des personnes venant de toute la préfecture de la Lobaye et même des autres préfectures de la République Centrafricaine.

On dénombre environ 300 personnes vivants sur le site. Cet afflue de migrants économiques en pleine forêt tropicale a des impacts aussi bien sur l'environnement physique, que sur l'environnement humain.



Les impacts sur l'environnement

1-Les impacts sur l'environnement physique

➤ **La déforestation;**

- vaste zone détruite pour accès à la ressource minière,
- construction des habitats de fortune,
- inondation du couvert végétal et sa destruction par des déviations des cours d'eau,
- entassement de déchets domestiques à l'entrée du campement,
- agriculture autour du campement (légumes, manioc, ignames et taros) affectant la forêt,

➤ **Pollution des eaux de surface;**

- Lavage du gravier, déchets humains, bois morts abandonnés dans les lits des cours d'eau, etc.

➤ **Destruction de la faune;**

- activité intensive de chasse pour l'alimentation quotidienne des exploitants (viandes de brousse),



giz Deutsche Gesellschaft
für Internationale
Zusammenarbeit (GIZ) GmbH





Les impacts sur l'environnement

1-Les impacts sur l'environnement humain

- un développement anarchique de l'habitat (maisons en paille et en bâches en plastiques en pleine forêt),
- développement du petit commerce des denrées alimentaires de première nécessité (huile, savon, piles, sucre, café, etc.),
- Prolifération des maladies diarrhéiques par l'absence de latrines,
- Analphabétisation par l'absence de scolarisation des enfants,
- Développement de la médecine traditionnelle (pharmacopée),
- Développement de la prostitution dans le campement,
- Développement du banditisme (violence sur personnes, cas d'assassinat signalé),
- Litiges fonciers.



giz Deutsche Gesellschaft
für Internationale
Zusammenarbeit (GIZ) GmbH





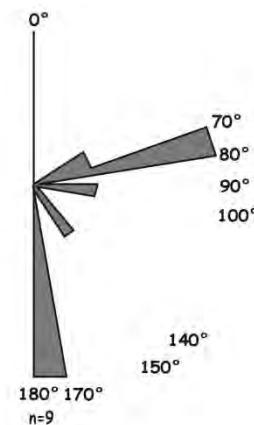
Les données géostrucuturales

La géologie de la région est dominée par des quartzites et des schistes modérément plissés et métamorphisés. Ces formations renferment des intercalations volcaniques basiques et l'ensemble est intrudé par de multiples dykes de dolérites

La tectonique de la région est caractérisée par une forte fracturation. La région est injectée de nombreux filons de quartz et de dolérites.

Les données structurales recueillies (Tableau) nous indiquent deux grandes familles de fractures de direction N-S et ENE-WSW. L'or de MOBOMA est associé à un grand filon de quartz de plus de 30 m de large sur plusieurs dizaines de kilomètres de long.

Mesures de fracturation	Pétrographie
N90-89	Quartzites francs
N75-89	Quartzoschistes
N170-88	Quartzites
N140-90	Dykes de Dolérites
N170-90	Dykes de dolerites
N60-87	Dykes doléritiques
N170-90	Dolérites
N75-90	Schistes sériciteux
N70-90	
N60-89	Filon de quartz minéralisé
N65-90	





DISCUSSION ET CONCLUSION

A la lumière des analyses faites, **l'exploitation minière artisanale à petite échelle détruit l'environnement**, Cependant, elle nourrit une importante tranche de la population centrafricaine et contribue à l'économie nationale,

La Loi de 2009 portant Code Minier de la République Centrafricaine, traite de la question de l'exploitation artisanale et fixe clairement dans ses dispositions l'obligation à tout exploitant, le respect des normes environnementales: **Protection, préservation, gestion environnementale et réhabilitation des sites (art, 71, 104,)**. Il est fait obligation à tout exploitant de constituer un fond de garantie, à l'exception des artisans artisanaux à petite échelle (art, 106),

Cependant, il est très difficile à l'administration minière **de faire respecter la loi** compte tenu du caractère artisanal et itinérant, et donc une bonne partie des activités d'exploitation artisanale que se soit de l'or ou du diamant sont ni réglementée ni déclarée (cf. Rapport DPDDA de Mai 2009),

[DPDDA: Droits de Propriété et exploitation de Diamant Artisanal \(USAID\),](#)



DISCUSSION ET CONCLUSION

Le projet DPDDA a été une expérience très enrichissante dans le domaine du diamant artisanal dans la région de Ngotto (Sud-ouest RCA), mais a été stoppée par les événements de 2013. Ses objectifs étaient de **ramener les diamants artisanaux alluvionnaires dans la chaîne de possession légale et élargir les possibilités de subsistance des populations locales,**

Les actions du Ministère en charge des Mines se résument qu'à de la sensibilisation auprès des exploitants artisanaux légalement reconnus et structurés en coopératives minières.

La RCA est confrontée comme tous les autres Etats de la Sous-région Afrique Centrale à la problématique de **concilier développement économique et préservation de l'environnement**. A une époque où la planète est engagée dans une lutte contre le dérèglement climatique (COP 21), et dont la vulgarisation des pratiques sobres en carbone semble être une des stratégies de l'heure; nous devons proposer des activités économiques qui soient respectueuses de notre écosystème forestier, **Le Bassin du Congo**.



DISCUSSION ET CONCLUSION

De notre point de vu, l'**étude géostructurale** que nous avons mené sur le site d'exploitation de l'or à Moboma souligne la **nécessité de cartographier** toutes les fractures susceptibles de porter la minéralisation, et de faire le lien avec les différentes stratégies gouvernementale en matière de préservation de l'environnement,

Il est possible de prévoir le développement des petits chantiers artisanaux, qui très souvent suivent les formations géologiques minéralisées, notamment dans le domaine de l'or et du diamant alluvionnaire.

L'avantage ici est aussi la possibilité de retrouver les différents chantiers artisanaux déjà abandonnés, et tous les chantiers illégaux qui échappent à l'administration minière, par un travail de géolocalisation, l'inventaire et la cartographie (superposition des cartes des gites filonniens et des zones d'activité minière probables),



DISCUSSION ET CONCLUSION

Dans le cadre des travaux de recherche doctorale ou post-doctorale, il serait très intéressant de mener des études poussées sur les filons et la minéralisation associée en République Centrafricaine et dans la sous région Afrique Centrale.

Certains auteurs font une corrélation géologique continentale des minéralisations aurifères, dont l'important gisement de Ndassima semble être la partie septentrionale d'un grand ensemble des ceintures de roches vertes qui débute depuis la Province aurifère de Tanzanie en passant par le Kila Moto en RDC (Fig).

L'or de Sosso-Polipo dans l'ouest de la RCA et son prolongement au Cameroun par la Série du Lom qui constitue le District aurifère de l'Est Cameroun sont autant de sujets d'importance majeure pour l'économie des Etats membres de la CEMAC.





Merci de votre bien aimable attention Singuila Mingui

